



MINISTERUL EDUCAȚIEI, CERCETĂRII, TINERETULUI ȘI  
SPORTULUI  
UNIVERSITATEA „AUREL VLAICU” DIN ARAD  
FACULTATEA DE ȘTIINȚE UMANISTE ȘI SOCIALE  
CENTRUL DE CERCETARE :

*CENTRUL DE STUDII INTERCULTURALE ȘI INTERCONFESIONALE  
AL UNIVERSITĂȚII  
„AUREL VLAICU” DIN ARAD*

Str. Elena Drăgoi, Nr.2 Tel: 0257-219000  
Complex Universitar M, 310330 ARAD, ROMÂNIA

**CENTRUL DE CERCETARE**

**CENTRUL DE STUDII  
INTERCULTURALE ȘI  
INTERCONFESIONALE  
AL UNIVERSITĂȚII  
“AUREL VLAICU” DIN ARAD  
(C.S.I.I.)**

ARAD  
2011

## Cuprins

Fișa universitate .....	4
<b>PARTEA I. DOCUMENTELE CENTRULUI .....</b>	<b>5</b>
1. Argument .....	5
2. Statutul Centrului de Studii Interculturale și Interconfesionale al Universității „Aurel Vlaicu” din Arad (C.S.I.I) .....	10
3. Organigrama C.S.I.I .....	17
4. Tabel nominal al membrilor C.S.I.I., prin care declară pe proprie răspundere că nu fac parte din alte centre de cercetare .....	18
5. Regulamentul de funcționare al C.S.I.I. ....	19
6. Strategia cercetării științifice a C.S.I.I. ....	24
<b>PARTEA a II-a. RAPORT DE AUTOEVALUARE .....</b>	<b>29</b>
<b>I. Date de autentificare/identificare .....</b>	<b>30</b>
Anexa 1 .....	33
<b>II. Resurse materiale .....</b>	<b>34</b>
2.1 Spații de învățământ .....	34
2.2 Laboratoare .....	35
2.3 Sinagoga ortodoxă, str. Cozia nr. 12 .....	40
Anexa 2. Contract de Comodat .....	40
Anexa 3. Proces verbal de predare – primire și constatare fizică imobil .....	42
Anexa 4. Act Adițional la Contractul de Comodat .....	45
<b>III. Resurse financiare. Centralizatorul datelor privind cercetarea științifică defășurată în universitate .....</b>	<b>46</b>
3.1 Contracte derulate/în derulare de membrii fondatori in ultimii 5 ani .....	46
<b>IV. Resurse umane .....</b>	<b>55</b>
4.1 Lucrări publicate de membri C.S.I.I .....	55
4.1.1 Cărți publicate în edituri naționale sau internaționale recunoscute CSCSI ....	55
4.1.2 Capitole din cărți publicate în edituri naționale sau internaționale recunoscute CSCSI .....	58
4.1.3 Coordonatori de volume .....	60
4.2. Lucrări științifice/tehnice publicate în reviste de specialitate cotate ISI .....	62
4.2.1 Lucrări publicate in reviste ISI .....	62
4.2.2 Lucrări științifice publicate în volumele conferințelor internaționale cotate ISI și/sau organizate de societăți profesionale internaționale.....	63

4.2.3	Număr de citări în reviste de specialitate cotate ISI .....	63
4.2.4	Lucrări științifice publicate în reviste B/B+ sau BDI .....	63
4.3	Criterii secundare de performanța TBC .....	65
4.3.1.	Lucrări științifice publicate în reviste de specialitate fără cotație ISI....	65
4.3.2.	Lucrări științifice prezentate la conferințe internaționale cu comitet de program și publicate în volume ale conferințelor .....	67
4.3.3.	Lucrări științifice prezentate la conferințe internaționale cu comitet de program .....	75
4.3.4.	Expoziții .....	76
4.3.4.1.	Expoziții personale .....	76
4.3.4.2.	Expoziții de grup internaționale .....	76
4.3.4.3.	Expoziții de grup naționale .....	77
4.4	Prestigiul profesional .....	78
4.4.1.	Membri în colectivele de redacție ale unor reviste cotate ISI sau BDI, sau în colective editoriale ale unor edituri internaționale recunoscute...	78
4.4.2.	Membri în colectivele de redacție ale revistelor recunoscute național (cat. B în clasificarea CNCSIS) .....	78
4.4.3.	Premii .....	78
4.4.3.1.	Premii internaționale obținute printr-un proces de selecție .....	78
4.4.3.2.	Premii naționale ale Academiei Romane .....	79
4.4.3.3.	Premii de excelență .....	79
4.4.4.	Conducători de doctorat .....	80
4.4.5.	Număr de doctori în știință, membri ai unității de cercetare .....	80
4.5.	Membrii fondatori ai C.S.I.I. ....	81
4.5.1	O scurtă prezentare a membrilor fondatori ai C.S.I.I. ....	82
4.5.2	Curriculum Vitae ai membrilor C.S.I.I. ....	89
4.5.2.1	Membrii de drept ai C.S.I.I. ....	89
4.5.2.2	Membrii asociați ai C.S.I.I.....	165
4.5.2.3	Membrii onorifici ai C.S.I.I.....	178

## **FIȘA UNIVERSITATE**

- Centrul de cercetare este în conformitate cu planul strategic de dezvoltare al universității.
- Centrul a fost analizat și acreditat de Senatul universității la data de 20 aprilie 2011.
- Centrul de cercetare dispune de baza materială necesară cercetării în domeniul pentru care se solicită evaluarea și recunoașterea, conform dosarului de evaluare. În cazul în care este necesar, centrul de cercetare are acces la baza materială a altor laboratoare / catedre / departamente din universitate și din alte universități / centre de cercetare, confirmată prin acceptul acestora.
- Centrul de cercetare care solicită evaluarea își desfășoară activitatea într-un spațiu adecvat.
- Resursa umană de care dispune centrul are activitatea profesională de bază (cartea de muncă) în universitatea în care funcționează centrul.

DATA

20.04.2011

Semnătura Rector,

Prof.univ.dr. Lizica Mișuț

## PARTEA I. DOCUMENTELE CENTRULUI

### 1. ARGUMENT

Situat în zona vestică a României, Aradul a fost hărăzit atât din punct de vedere geografic, cât și istoric cu un destin spiritual al confluențelor, al interferențelor etnice și religioase, menite să armonizeze în timp idei, sentimente sau convingeri. Evoluția, uneori sinuoasă, a acestor „întâlniri”, descrie o hartă a unui sentiment discret, cu o savoare unică, acela de *a fi împreună*. Acest sentiment devine coordonată spirituală a unui spațiu proiectat, parcă, pentru cunoaștere și regăsire de sine, pentru descoperirea *identității* în *alteritate*.

Aradul – ca oraș și ca județ – a fost întotdeauna multietnic și multi-confesional, iar relația dintre diferitele grupuri a fost cordială. În Aradul interbelic și în cel postbelic (până în anii '50 –'60), conviețuirea benefică a diferitelor etnii și culte se transpunea la toate nivelele relațiilor interumane. Vecinii aparținând diferitelor etnii sau confesiuni, căsătoriile mixte (români–maghiari, români–germani, români–slovaci etc.) au reprezentat un prilej de cunoaștere, de schimb și chiar de adoptare a unor obiceiuri și tradiții. Bătrânii, în special din localitățile mai mici, povestesc cu duioșie cum așteptau cu nerăbdare sărbătorile celorlalte etnii sau culte, la care erau întotdeauna invitați, primeau daruri, gustau mâncăruri specifice. Un alt rezultat benefic al coexistenței a fost creșterea numărului vorbitorilor bilingvi sau multilingvi.

Totuși, momente tensionate nu au lipsit. Fie că e vorba de Al Doilea Război Mondial, sau de evenimentele mai recente, de după Revoluție, când spiritele s-au încins în urma pretențiilor, justificate sau nu, ale unor grupuri cu gândire radicală. Experiența negativă a conflictelor (catolicism vs ortodoxie, limbă maghiară vs limbă română etc.) a marcat profund universul județului; cu toate acestea, un soi de compensație a funcționat ciudat mai mereu echilibrând, ștergând lacrimile, reușind să instaleze acea stare de *a fi împreună*.

Cercetarea multidisciplinară a populațiilor din zonele plurietnice, reprezintă o temă deschisă, fecundă și necesară câtă vreme noua Europă se definește prin *unitate în diversitate*, statele foste comuniste nu și-au epuizat naționalismele, iar minoritățile continuă să-și construiască și să-și reconstruiască propriile identități prin diferențierea de ceilalți.

În plus, schimbarea de perspectivă asupra noțiunii de *străin* obligă la noi analize din prisma mai largă, fără frontiere, a noii Europe.

Referindu-ne strict la spațiul arădean, observăm că statutul sau percepția de *a fi străin* se află într-o strânsă legătură cu o anumită epocă prin crearea unui fundal social, politic și economic. *A fi străin* în Aradul interbelic nu este totuna cu *a fi străin* în Aradul anilor '80 sau în Aradul din perioada postdecembristă. Statutul de *străin* presupune și înstrăinarea de propria ființă prin pierderea identității lingvistice, culturale, a rădăcinilor care îți amintesc mereu că te hrănești cu seva pământului de acasă. Ce însemna a conviețui în Aradul interbelic pentru un maghiar, german, pentru un evreu sau chiar un italian? Din relatările părinților și ale bunicii, se conturează un Arad cu tabieturi, cu o atmosferă caldă, cu o viață culturală bogată. Viața mondenă a Aradului de atunci presupunea tradiționala plimbare de duminică de la orele 12, când socializarea și bunele relații se desfășurau nestingherite. Piețele de mărfuri, străzile destinate cumpărăturilor erau spații în care atât negustorul român, cât și cel maghiar, german, sârb sau evreu făceau parte din pitorescul local, într-o atmosferă cordială.

Odată cu instaurarea comunismului acest parfum și culoare locală au început să se estompeze, individualitățile distincte ale diferitelor comunități trecând printr-un proces agresiv de disoluție în favoarea impunerii *uniformei* și a *uniformizării*. O parte însemnată a maghiarilor, germanilor și a evreilor au părăsit acest *acasă*, luând drumul străinătății, experimentând din altă perspectivă statutul de *a fi străin*. Dar, au lăsat amintiri și tradiții de neșters: clădiri, obiceiuri de sărbătoare și obiceiuri culinare, toate s-au conservat în acest spațiu, în memoria spirituală și sufletească a acestor locuri. Perioada postdecembristă a cunoscut un moment de emoție intensă, a *reîntoarcerii acasă*, a recuperării. Poate că așteptările lor au fost peste ceea ce putea să dea la acel moment Aradul, cuprins de atâția ani de o vrajă rea, apăsător de lipsa de perspectivă.

Actualmente, Aradul a devenit *acasă* și pentru alte etnii care aduc o notă nouă, chiar exotică, patriarhalului oraș. Ne referim aici la populația de origine chineză și arabă care desfășoară, în principal, activități comerciale. Copiii acestor familii frecventează cursurile școlilor arădene, învață limba română, obiceiurile și tradițiile noastre. Aceste noi comunități pun problema integrării lor și din perspectivă culturală, serbările, festivitățile, spectacolele susținute de

membri cu ocazia sărbătorilor tradiționale fiind atât de discrete, încât trec neobservate.

.....

Intrarea Ungariei și Slovaciei și, mai apoi, a României în Uniunea Europeană a schimbat radical realitățile zonale. Populațiile acestor state foste comuniste, implicit comunitățile minoritare din regiunea analizată, s-au trezit peste noapte cu o *dublă* sau *triplă identitate* (etnică, națională, europeană), dar și cu o libertate, care a declanșat noi fenomene, precum migrația de grup sau individuală și revalorizarea acelu *acasă*, cu care obișnuim să ne identificăm cultural.

Conflictele și conviețuirile și-au lărgit și ele hotarele, *celălalt* materializându-se pentru românul sau maghiarul din această zonă, plecat la cules de căpșuni și intrat astfel în noi structuri comunitare, în *spaniolul, italianul, marocanul cu care este obligat să trăiască*.

Schimbarea de perspectivă asupra *străinului* obligă la noi analize din prisma mai largă, fără frontiere, a noii Europe. Problemele nu s-au rezolvat, nici în țară, nici în afara ei. Fiecare zi aduce *alterității*, oricare ar fi ea, noi și noi probleme. Noua mobilitate face ca grupuri de foști majoritari în țara lor să se trezească respinși și discriminați în țări care, aparent, îi primesc, acordându-le drept de muncă. Nevoia de apărare, de supraviețuire, care îi solidarizează pe cei plecați de *acasă* se consumă la nivel de cartier sau de bloc, în lumea periferiilor unor orașe străine, transformate în *spații multinaționale*, în care nevoia de identitate produce surrogate de cultură tradițională.

În sfârșit, odată cu estomparea apetențelor de cultură națională, determinată de îmbibarea cu alte culturi, dileme de autodefinire încep să apară și la cei care, fiind la școală în străinătate, fac naveta între două case („casa de *acasă*” și „cealaltă casă”, închiriată în Franța, în Italia, în Spania, în SUA etc.). În plus, trecerile alternative de la statutul de *majoritar* la acela de *minoritar* încep să devalorizeze simbolurile identitare generând sentimentul că nu sunt fixați în niciuna din aceste patrii.

Cercetarea acestor fenomene noi din sfera percepției și comunicării interumane deschide calea rezolvării actualelor probleme conflictuale.

.....

În aceste circumstanțe, *Centrul de Studii Interculturale și Interconfesionale* al Universității „Aurel Vlaicu” din Arad (C.S.I.I.) își propune un demers îndrăzneț al deschiderii de noi căi, nu doar pentru a susține dialogul între comunități, întrucât dialogul prin însăși structura și etimologia sa înseamnă

scindare, ci pentru a orchestra o posibilă simfonie a diversității pe o coardă unică, aceea de *a fi acasă*, în Arad.

Obiectivul principal al *C.S.I.I.* este de a studia efectele schimbărilor politice și sociale care modelează și reinterpretează noțiunile de *identitate personală* și *culturală* – concepte care, în perioade anterioare, nu au fost puse sub semnul întrebării. În consecință, este necesară o lărgire a contextului cercetării, incluzând efectele pe care europenizarea le are asupra individului și societății. Armonizarea cu *aquis*-ul comunitar, pe calea adaptării instituționale și reconceptualizarea domeniului public, ne arată că schimbările survenite influențează atât conceptul clasic de *cetățenie*, cât și pe cel de *identitatea regională* și *națională*. Așa cum se afirmă adesea, armonizarea politică și procesele de convergență nu oferă răspunsuri definitive și exhaustive pentru schimbările înregistrate la nivel național, lăsând un spațiu generos pentru negociere și pentru perpetuarea diversității.

Înțelegerea a ceea ce este nou sau diferit necesită, în primul rând, un efort de acceptare a celuilalt, apoi de cunoaștere care se poate realiza prin contactul direct cu tradițiile, cultura acestor comunități a căror identitate își caută un loc bine meritat în peisajul arădean. Este un parcurs la fel de incitant și de complicat ca cel al cunoașterii de sine, condiție *sine qua non* a cunoașterii celuilalt. Totuși, acceptarea diferențelor impune un exercițiu de voință și de iubire generoasă, de lepădare a prejudecăților și de integrare a propriei ființe în universalitate.

Din perspectiva cercetării științifice, *CSII* își propune să abordeze diverse teme, printre obiective figurând aspectele:

- dacă exodul comunităților germane și maghiare de la începutul anilor '90 a adus cu sine o transformare a societății, de la o comunitate *multilingvă* la una *monolingvă* și dacă rezultatul este o schimbare de identitate (de la o comunitate *multiculturală* la una *monoculturală*);
- dacă este necesară o ajustare a codului de etică folosit pentru a conceptualiza schimbările *extra-* sau *intercomunitare* și de identitate (discriminare a grupurilor etnice, a minorităților culturale și religioase), pentru a determina dacă a survenit o modificare a cadrului de analiză datorită punctelor de referință nou dobândite (integrare europeană, schimbări de legislație și mentalitate etc.);
- utilitatea rediscutării conceptului de *pluralism cultural* ca noțiune ce presupune un conflict între grupuri; cum afectează această realitate necesitatea unui dialog de mediere între oameni și grupuri. Pe plan local, aceasta înseamnă înțelegerea modului în care diferite minorități își percep rolul în societate: aderarea la o practică de *integrare*

*culturală* sau, din contra, la una ce validează practicarea *multiculturalismului*. Totodată, se urmărește determinarea factorilor sociali și istorici care determină alegerile făcute de individ.

În plus, soluția culturală pe care o lansează centrul nostru are în vedere o multitudine de aspecte care cuprind fenomene sociale, tradiții, obiceiuri, spiritualitate și, nu în ultimul rând, chestiunea identității lingvistice. Comunicarea, indiferent de forma îmbrăcată, este menită să aducă bucuria descoperii celuilalt, conștientizarea multitudinii de fațete ale specificului local arădean. Acest dialog, așa cum am mai menționat, este conceput pentru a redescoperi Aradul, pentru a-i restitui dimensiunea inițială a unei pluralități etnice, lingvistice, spirituale și culturale aflată în armonie.

## **2. STATUTUL**

### **CENTRULUI DE STUDII INTERCULTURALE ȘI INTERCONFESIONALE AL UNIVERSITĂȚII "AUREL VLAICU" DIN ARAD (C.S.I.I.)**

#### **Capitolul 1. Dispoziții generale**

**Art. 1.** Denumirea centrului: *Centrul de Studii Interculturale și Interconfesionale al Universității "Aurel Vlaicu" din Arad*, denumire reprezentată în continuare prin acronimul **C.S.I.I.**

**Art. 2.** C.S.I.I. este o entitate de cercetare științifică interdisciplinară de investigare a fenomenului intercultural și interconfesional, care funcționează sub egida Universității „Aurel Vlaicu” din Arad, în conformitate cu prezentul Statut și cu Regulamentul de funcționare al centrului de cercetare: *Centrul de Studii Interculturale și Interconfesionale al Universității "Aurel Vlaicu" din Arad*, și cuprinde în structura sa cadre didactice universitare, cercetători, doctoranzi și studenți de la programele de master și licență, cu preocupări științifice în domeniul lingvisticii, pedagogiei, artelor și literelor, antropologiei culturale și sociologiei.

**Art. 3.** C.S.I.I. își propune, pe lângă activitatea de cercetare, să înființeze masterate, școli doctorale, studii postuniversitare de perfecționare și formare continuă în domeniile lingvisticii, pedagogiei, artelor și literelor, antropologiei culturale și sociologiei și să contribuie la elaborarea unor planuri de învățământ și de cercetare pentru acestea.

**Art. 4.** C.S.I.I. este reprezentat pe plan administrativ de către director, iar reprezentarea juridică este asigurată de către Universitatea „Aurel Vlaicu” din Arad.

**Art. 5.** Sediul C.S.I.I. este la Universitatea „Aurel Vlaicu” din Arad, Facultatea de Științe Umaniste și Sociale, Str. Elena Drăgoi Nr.2, Complex Universitar M, 310330

Arad, România. Clădirea Sinagogii Ortodoxe de pe str. Cozia nr. 12 din Arad funcționează ca punct de documentare, centru expozițional și de conferințe.

**Art. 6.** Durata de activitate a C.S.I.I. este nelimitată. Încetarea activității poate fi decisă pe baza principiului simetriei.

## **Capitolul 2. Scopul și utilitatea C.S.I.I.**

**Art. 7.** C.S.I.I. are ca obiective:

a) Asigurarea unui spațiu de dezvoltare academică a relațiilor interculturale și interconfesionale în țările europene pluriculturale;

b) Formarea studenților, a masteranzilor, a doctoranzilor și a cadrelor didactice universitare tinere în scopul dezvoltării apetenței, aptitudinilor și deprinderilor acestora pentru utilizarea și dezvoltarea resurselor de cercetare, pentru inovare și cercetare științifică în domeniul lingvisticii aplicate și pedagogiei, pentru inovare în societate, învățământ, guvernare și alte domenii de activitate umană;

c) Contribuția la cercetarea științifică în domeniul lingvisticii, artelor și sociologiei pentru dezvoltarea dialogului intercultural și interconfesional pe plan local, național și internațional; diseminarea unor practici adecvate de dialog intercultural la nivel regional și național în folosul instituțiilor statului cu atribuții în domeniul armonizării europene;

d) Sprijinirea cercetării științifice și diseminarea rezultatelor cercetării pentru a răspunde nevoilor sociale contemporane și eliminarea inegalităților culturale, sociale și economice;

e) Promovarea și diseminarea pe plan național și internațional a rezultatelor cercetării științifice, prin conferințe, simpozioane, workshop-uri și publicarea în reviste;

f) Promovarea unui discurs critic, într-o manieră creativă, față de unele derapaje ale societății actuale care conduc la marginalizarea unor grupuri și categorii de cetățeni;

g) Sprijinirea integrării europene a României în ceea ce privește învățământul superior și cercetarea științifică, în conformitate cu obiectivele stabilite la Lisabona în domeniul relațiilor interumane;

h) Sprijinirea științifică, tehnică și sub aspectul aquis-ului comunitar a sectoarelor industriale din România, în vederea creșterii competitivității serviciilor pe care acestea le furnizează;

i) Diseminarea rezultatelor cercetării și a reglementărilor din domeniile de interes menționate prin formare continuă și postuniversitară, în conformitate cu cerințele de pe piața muncii.

**Art. 8.** Utilitatea constituirii C.S.I.I. rezultă din:

a) Importanța națională, europeană și mondială a domeniului abordat, care are implicații în toate sectoarele de activitate: economie, sănătate, învățământ și calitatea vieții, atât prin implicarea științifică, cât și prin reglementări legale;

b) Decalajul științific, tehnologic și juridic al României față de Uniunea Europeană, accentuat de retardul metodelor de management modern;

c) Valorificarea organizată a rezultatelor recunoscute ale cercetărilor efectuate de către membri C.S.I.I..

### **Capitolul 3. Obiect de activitate**

**Art. 9.** C.S.I.I. are ca obiect de activitate:

a) Conform clasificării UNESCO:

#### **51 ANTROPOLOGIA**

5101 Antropologia culturii

5103 Antropologia socială

5199 Antropologia religiei

    Antropologia minorităților

    Antropologia lingvistică

    Antropologia politică

#### **62 ȘTIINȚELE ARTELOR ȘI LITERELOR**

6201 Arhitectura

6202 Teoria, analiza și critica literară

6203 Teoria, analiza și critica artelor frumoase

6299 Comunicare vizuală, design, eco-design

#### **63 SOCIOLOGIE**

6301 Sociologia culturală

6301.02 Relații culturale

6301.04 Relații interetnice

6301.05 Limbă și cultură

- 6301.07 Sociologia artei
- 6301.09 Sociologia literaturii
- 6301.10 Sociologia religiei (vezi 5101.10 si 5906.05)

## **72 FILOSOFIE**

- 7202 Antropologia filosofică
- 7202.01 Estetica
- 7202.02 Hermeneutica
- 7202.05 Filosofia imaginației
- 7202.07 Filosofia limbajului
- 7202.99 Filosofia religiilor
- 7203.03 Metafizica, ontologia
- 7207.01 Filosofia culturii

**Art. 10.** În cadrul C.S.I.I. se mai pot desfășura următoarele activități:

- a) Cursuri privind mentalitatea românilor pentru cetățenii străini care activează în România pe termen lung (diplomați, pastori, activiști non-guvernamentali), în vederea evitării șocului cultural;
- b) Activități de consultanță și documentare pentru studenți, masteranzi și doctoranzi din alte centre universitare și din străinătate prin punerea la dispoziție a arhivei centrului de cercetare;
- c) Școli de vară pentru studenții străini și români interesați de interculturalitate și interconfesionalitate ca forme de dialog pluriethnic;
- d) Intercomunicare universitară prin încheierea de parteneriate cu Institute de cercetare și Universități din Europa; dezbateri asupra metodologiilor, aplicarea acestora pentru cercetări comune;
- e) Organizarea de conferințe, reuniuni, seminarii și mese rotunde științifice pe tematici interculturale și interconfesionale, cu invitarea unor specialiști din țară și străinătate pe probleme de interculturalitate și interconfesionalitate;

## **Capitolul 4. Principii de funcționare**

**Art. 11.**

- a) C.S.I.I. este condus de un consiliu de conducere prezidat de director. Structura și funcționarea consiliului de conducere sunt descrise în Regulamentul C.S.I.I.;
- b) Directorul reprezintă C.S.I.I. în relațiile interne și externe;

c) Directorul fondator al C.S.I.I. este Adriana Vizental, doctor în filologie, profesor universitar titular la Facultatea de Științe Umaniste și Sociale, Universitatea „Aurel Vlaicu” din Arad.

**Art. 12.** După necesități, C.S.I.I. se poate structura în diverse colective de cercetare. Colectivele de cercetare au structură flexibilă, adecvată la necesitățile activităților care se derulează pe baza unor contracte de cercetare sau a unor oportunități. Responsabilii colectivelor de cercetare sunt numiți de către directorul C.S.I.I..

**Art. 13.** Consiliul de conducere al C.S.I.I. are următoarele atribuții:

- a) Coordonează și corelează activitatea colectivelor centrului în vederea atingerii obiectivelor fixate în prezentul statut și în programele de activitate;
- b) Identifică și face demersuri pentru atragerea surselor de finanțare pentru asigurarea funcționării C.S.I.I.;
- c) Reprezentarea C.S.I.I. în relațiile cu beneficiarii și partenerii externi;
- d) Dezvoltarea bazei experimentale și a centrului de documentare;
- e) Administrarea bugetului C.S.I.I..

**Art. 14.** Consiliul de conducere ia decizii prin consultarea membrilor C.S.I.I. și prin votul a cel puțin 2/3 din membri consiliului. Hotărârile adoptate sunt obligatorii pentru toți membri C.S.I.I..

## **Capitolul 5. Patrimoniul C.S.I.I.**

**Art. 15.** Patrimoniul C.S.I.I. se constituie din:

- a) Echipamente, instalații, software, cărți și alte documentații obținute din contracte de cercetare științifică, din alte fonduri obținute în urma activității prevăzute prin acest statut, precum și din granturi și proiecte câștigate de la instituții din țară și străinătate;
- b) Donații și sponsorizări în patrimoniul C.S.I.I.;
- c) Alte obiecte de patrimoniu rezultate din acțiunea liber consimțită a membrilor C.S.I.I. sau oferite de Universitatea „Aurel Vlaicu” din Arad.

## **Capitolul 6. Sursele de finanțare a C.S.I.I.**

**Art. 16.** Finanțarea C.S.I.I. este asigurată din:

- a) Fonduri obținute în cadrul contractelor de cercetare științifică;
- b) Granturi oferite de instituții din țară și străinătate;

- c) Taxe de acces la facilitățile oferite de C.S.I.I.;
- d) Fonduri rezultate din activitățile prevăzute în prezentul Statut;
- e) Donații și sponsorizări.

## **Capitolul 7. Dispoziții finale**

### **Art. 17.**

- a) Personalul C.S.I.I. este constituit din membrii colectivului de cercetare;
- b) Consiliul de conducere al C.S.I.I. poate angaja temporar personal de cercetare din exterior pentru îndeplinirea obiectivelor asumate în condițiile legii și ale Cartei și reglementărilor Universității „Aurel Vlaicu” din Arad.
- c) Remunerarea se va face din resursele programelor de cercetare;
- d) Colectivele din cadrul C.S.I.I. sunt formate din cadre didactice care desfășoară activitate științifică, studenți, doctoranzi și alte persoane care consimt să facă parte din C.S.I.I.;
- e) Toate informațiile care se referă la lucrările desfășurate pentru terți în cadrul C.S.I.I. sunt confidențiale, publicarea sau valorificarea directă a rezultatelor fiind posibilă numai cu acordul acestora;
- f) Pentru realizarea obiectivelor, Consiliul de conducere al C.S.I.I. poate să încheie contracte de prestări servicii cu terți, cu aprobarea reprezentatului legal;
- g) Evidența financiară și contabilă a C.S.I.I. se ține de către compartimentele specializate ale Universității „Aurel Vlaicu” din Arad sau/și de către personalul propriu;
- h) C.S.I.I. poate stabili relații de colaborare cu alte centre de cercetare sau instituții în probleme de interes comun.

**Art. 18.** Prezentul Statut, împreună cu Regulamentul de funcționare, aprobate de Senatul Universității „Aurel Vlaicu” din Arad, devin cadru de funcționare al C.S.I.I..

**Art. 19.** C.S.I.I. își începe activitatea în urma aprobării funcționării de către Senatul Universității „Aurel Vlaicu” din Arad.

**Art. 20.** Modificări ale prezentului Statut sunt posibile numai cu avizul Adunării generale a membrilor C.S.I.I. și aprobarea Senatului Universității „Aurel Vlaicu” din Arad.

**Art. 21.** Orice persoană care dorește să activeze în cadrul C.S.I.I. trebuie:

- a) Să recunoască Statutul și Regulamentul de funcționare al C.S.I.I.;
- b) Să se angajeze cu bună credință că va contribui la dezvoltarea C.S.I.I.;
- c) Să obțină aprobarea cererii de admitere de către membrii Consiliului de Conducere.

Data 25.02.2011

Întocmit: Director fondator,

Prof. univ.dr. Adriana Vizental

Aprobat în sesiunea de Senat al Universității „Aurel Vlaicu” din Arad din  
.....

RECTOR

SECRETAR ȘTIINȚIFIC AL SENATULUI

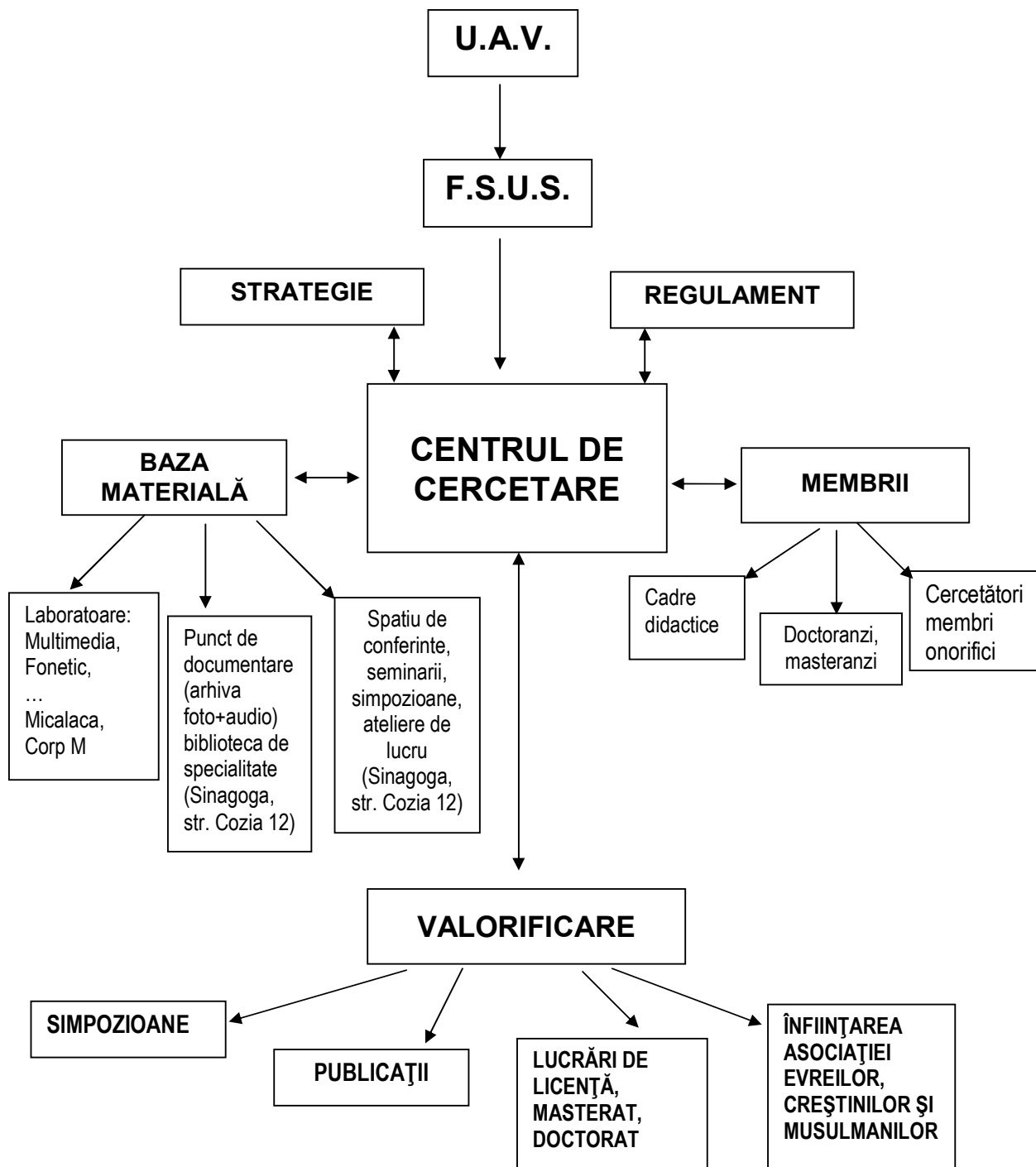
Prof. univ. dr. Lizica Mișu

Conf.univ.dr.ing. Gheorghe SIMA

### 3. ORGANIGRAMA

#### *CENTRULUI DE STUDII INTERCULTURALE ȘI INTERCONFESIONALE A*

#### *UNIVERSITĂȚII "AUREL VLAICU" DIN ARAD*



#### **4. Tabel nominal cu membrii fondatori ai *Centrului de Studii Interculturale și Interconfesionale al Universității „Aurel Vlaicu” din Arad***

Membrii fondatori ai *Centrului de Studii Interculturale și Interconfesionale al Universității „Aurel Vlaicu” din Arad* declară pe proprie răspundere că nu fac parte din alte centre de cercetare:

##### **Director al C.S.I.I.**

Prof. dr. Adriana Vizental, Facultatea de Științe Umaniste și Sociale, UAV

##### **Secretar Științific**

Conf.dr. Cornelia Coșer, Facultatea de Științe Umaniste și Sociale, UAV

##### **Membrii de drept**

Prof. dr. Lizica Mihuț, Rector al Universității „Aurel Vlaicu” din Arad

Prof. dr. Florea Lucaci, Facultatea de Științe Umaniste și Sociale, UAV

Prof. dr. Miodrag Milin, Facultatea de Științe Umaniste și Sociale, UAV

Conf.dr. Otilia Huțiu, Facultatea de Științe Umaniste și Sociale, UAV

Conf.dr. Onisim Colta, Facultatea de Design, UAV

Conf.dr. Dan Ungureanu, Facultatea de Științe Umaniste și Sociale, UAV

Lector dr. Voica Radu, Facultatea de Științe Umaniste și Sociale, UAV

Lector dr. Diana Bota, Facultatea de Design, UAV

Lector dr. Nicolae Selage, Facultatea de Științe Umaniste și Sociale, UAV

Lector dr. Călin Lucaci, Facultatea de Design, UAV

Lector dr. Mihai Handaric, Facultatea de Științe Umaniste și Sociale, UAV

Lector drd. Alina Pădurean, Facultatea de Științe Umaniste și Sociale, UAV

Lector drd. Claudiu Margan, Facultatea de Științe Umaniste și Sociale, UAV

Asist.drd. Melitta Roșu, Facultatea de Științe Umaniste și Sociale, UAV

Asist.drd. Toma Sava, Facultatea de Științe Umaniste și Sociale, UAV

##### **Membri asociați**

Profesor Silvia Demian, Liceul de Artă „Sabin Drăgoi” Arad

Dr. Rodica Colta, Muzeograf etnograf, Complexul Muzeal Arad

Dr. Andrei Milin, etnolog, director la „Muzeul Satului Bănățean” din Timișoara

##### **Membri de onoare**

Ing. Ionel Schlesinger, Președintele Comunității Evreilor din Arad

Preot dr. Nicu Breda, Facultatea de Teologie Ortodoxă, Universitatea “Aurel Vlaicu” din Arad

Dr. Pavel Tipei-Riviș, Președintele Cultului Creștin Penticostal Biserica lui Dumnezeu Apostolică din România

## **5. REGULAMENT DE FUNCȚIONARE**

### **AL CENTRULUI DE STUDII INTERCULTURALE ȘI INTERCONFESIONALE AL UNIVERSITĂȚII „AUREL VLAICU” DIN ARAD (C.S.I.I.)**

Prezentul regulament de funcționare constituie cadrul de punere în aplicare a prevederilor *Centrului de Studii Interculturale și Interconfesionale al Universității „Aurel Vlaicu” din Arad* (C.S.I.I.) și de operare a acestui centru de cercetare în cadrul Facultății de Științe Exacte a Universității „Aurel Vlaicu” din Arad.

#### **Capitolul 1.**

##### **Rolul și obiectivele**

**Rolul** C.S.I.I. îl constituie promovarea relațiilor disciplinare și inter-disciplinare de cercetare la nivel local, național, euroregional și inter-național, prin activități de cercetare, culturale, sociale și educaționale.

**Obiectivele** C.S.I.I. sunt:

- Interfața de cooperare disciplinară cu centre de profil și cu asociații profesionale orientate către dezvoltarea studiului disciplinar în domeniile de activitate statutate;
- Constituirea unei platforme de cercetare disciplinară și interdisciplinară;
- Promovarea, dezvoltarea și implementarea activităților curriculare din domeniile de activitate la standarde europene;
- Gestionarea unui suport de management de proiect pentru granturi de cercetare științifică individuale și/sau de grup;
- Constituirea și consolidarea unui cadru de dezvoltare a parteneriatelor de cercetare locale, naționale, euroregionale și internaționale;
- Consolidarea unei comunități disciplinare pentru producția, sprijinirea, finanțarea și editarea unor publicații de specialitate;
- Structurarea unei interfețe de cooperare disciplinară cu instituții disciplinare de profil din țară și din străinătate;
- Formularea, formarea și dezvoltarea competențelor și exigențelor de cercetare de profil în rândul cadrelor didactice și studenților;
- Organizarea de evenimente pentru promovarea relațiilor între cercetătorii de profil la nivel local, național, euroregional și internațional;

- Organizarea de cursuri de pregătire, instruire, dezvoltare și training pentru tineri cercetători;
- Organizarea de conferințe, seminarii și colocvii naționale și internaționale pe diferite teme de interes disciplinar, cultural, social și educațional;
- Organizarea de cursuri de informare și promovare a relațiilor disciplinare, culturale, sociale și educaționale în rândul studenților;
- Organizarea de contacte cu cercetătorii de profil din țară și străinătate;
- Editarea de publicații de interes disciplinar, cultural, social și educațional pe teme specifice domeniului și profilului de activitate;
- Afilierea C. S. I. I. la alte asociații de cercetare profesională din domeniu.

## **Capitolul 2.**

### **Personalul de conducere și atribuțiile acestuia**

**Art. 1.** În conformitate cu Statutul de constituire, conducerea *Centrului de Studii Interculturale și Interconfesionale al Universității „Aurel Vlaicu” din Arad* (C.S.I.I.), numit în continuare „centru”, este asigurată de un consiliu de conducere format din:

- a) Director;
- b) Secretar științific;
- c) Membru.

Directorul centrului este ales prin vot secret de către membri centrului.

Restul membrilor din consiliul de conducere sunt aleși de către membrii centrului, la propunerea directorului centrului .

Alegerea se face cu majoritatea simplă din voturile membrilor.

**Art. 2.** Atribuțiile Directorului centrului sunt:

- a) Asigură conducerea curentă și permanentă a întregii activități a centrului și duce la îndeplinire hotărârile consiliului de conducere;
- b) Ia decizii în conformitate cu hotărârile consiliului de conducere, Statutul și Regulamentul de funcționare al centrului;
- c) Stabilește sarcinile și urmărește activitatea personalului angajat;
- d) Întocmește un Raport anual privind activitățile desfășurate și un Raport financiar anual pe care îl prezintă consiliului de conducere și după caz, forurilor abilitate ale Universității „Aurel Vlaicu” din Arad;
- e) Angajează patrimoniul centrului în limitele competențelor stabilite de consiliul de conducere;
- f) Reprezintă centrul în afara acestuia;
- g) Convocă consiliul de conducere.

### **Capitolul 3.**

#### **Modul de funcționare a consiliului de conducere**

**Art. 3.** Consiliul de conducere se întrunește trimestrial, la convocarea Directorului Centrului sau în situații excepționale. Consiliul de conducere deliberează și ia hotărâri în conformitate cu Statutul centrului.

**Art. 4.** Ordinea de zi a unei întruniri este stabilită de Directorul centrului, cu consultarea responsabililor de colective și va fi comunicată membrilor Consiliului de Conducere al centrului cu cel puțin trei zile înainte de desfășurarea ședinței.

**Art. 5.** Ședințele Consiliului de conducere sunt statutare în condițiile prezenței majorității simple a membrilor cu drept de vot.

### **Capitolul 4.**

#### **Modul de gestionare a programelor și acțiunilor centrului**

**Art. 6.** Programele și acțiunile centrului hotărâte de către Consiliul de conducere vor fi conduse de un membru centrului numit de către Consiliu.

**Art. 7.** Coordonatorul de program sau acțiune asigură managementul complet al acestora și răspunde de finalizare, în termenele convenite. El informează periodic Consiliul de conducere asupra stadiului programului sau acțiunii și întocmește o evaluare finală la terminarea acestora.

### **Capitolul 5.**

#### **Reglementări privind accesul la patrimoniul centrului**

**Art. 8.** Accesul la patrimoniul centrului este asigurat astfel:

- a) **Acces direct**, pentru:
  - membri centrului;
  - doctoranzii, participanții la programele de master și alte studii din cadrul Universității „Aurel Vlaicu” din Arad, coordonate de către centru;
  - cadrele didactice din Universitatea „Aurel Vlaicu” din Arad, care nu fac parte din centru.
- b) **Acces indirect**, oricărei instituții sau întreprinderi care solicită servicii din sfera de activități a centrului.
- c) Accesul direct este asigurat și pentru terți (beneficiari, colaboratori) în cadrul programelor de colaborare.

**Art. 9.** Accesul direct presupune utilizarea nemijlocită sau asistată, de către solicitant, a obiectului de patrimoniu. Accesul indirect presupune utilizarea obiectului de patrimoniu de către persoane autorizate din cadrul centrului, în vederea executării comenzii unui beneficiar.

**Art. 10.** Accesul se obține pe baza unei solicitări adresate centrului. Aprobarea accesului se poate da numai pentru activități conforme cu Statutul centrului, desfășurate cu respectarea prevederilor Regulamentului de funcționare al centrului.

**Art. 11.** Planificarea accesului la obiectele de patrimoniu ale centrului revine Consiliului de conducere și este asigurată, în mod operativ, de către Director și Secretarul științific, care țin și evidența utilizării obiectelor de patrimoniu. La programarea accesului în centrul de cercetare, de regulă, au prioritate acțiunile proprii ale centrului.

**Art. 12.** Utilizarea obiectelor din patrimoniul centrului se face în regim de taxă de utilizare/abonament. Sunt scutiți de plata acestora următorii utilizatori:

- a) Studenții, masteranzii și doctoranzii implicați în activitatea centrului;
- b) membri centrului și ai Universității „Aurel Vlaicu” din Arad, dar numai pentru operațiuni de training și de dezvoltare a patrimoniului centrului.

În cazurile excepționale, Consiliul de conducere al centrului poate acorda și alte scutiri de taxe.

## **Capitolul 6.**

### **Reglementări financiare**

**Art. 13.** Funcționarea C.S.I.I. are la bază existența unor surse de finanțare ce se constituie din:

- sumele provenite din contractele de cercetare/dezvoltare/formare și granturi;
- taxele de participare la conferințele și manifestările organizate;
- sponsorizări și donații;
- cote alocate de Universitatea „Aurel Vlaicu” din Arad pentru cercetare–dezvoltare–inovare;
- contravaloarea serviciilor și utilităților puse la dispoziția beneficiarilor;
- taxe asupra lucrărilor efectuate;
- valorificarea materialelor documentare elaborate;
- alte venituri.

**Art. 14.** Sursele de finanțare trebuie să asigure îndeplinirea obiectivelor C.S.I.I. și anume:

- acoperirea cheltuielilor legate de funcționarea centrului (cheltuieli directe și indirecte, salariile personalului și ale colectivelor de cercetare, materiale, întreținerea și amortizarea echipamentelor, regie etc.);
- dezvoltarea centrului prin achiziționarea de noi echipamente, tehnologii, software, material bibliografic etc.

**Art. 15.** Activitățile prestate de către colectivele de cercetare și personalul centrului sunt retribuite în conformitate cu legislația în vigoare.

**Art. 16.** Evidența financiar-contabilă a centrului va fi organizată și condusă de către o persoană cu pregătire de specialitate corespunzătoare.

## **Capitolul 7.**

### **Dispoziții finale**

**Art. 17.** Orice modificare a prezentului Regulament se poate face numai de către Consiliul de conducere, la propunerea directorului sau la inițiativa a 3 membri centrului, în conformitate cu Statutul centrului C.S.I.I. și reglementările legale.

Data 25.02.2011

Întocmit: Director fondator  
Prof. univ.dr. Adriana Vizental

Aprobat în ședința de Senat al Universității „Aurel Vlaicu” din Arad din

.....

## **6. STRATEGIA CERCETĂRII ȘTIINȚIFICE**

### **1. MISIUNE, CULTURĂ, VALORI ÎN CERCETARE**

Centrul de Studii Interculturale și Interconfesionale al Universității „Aurel Vlaicu” din Arad își propune să dezvolte un mediu instituțional dinamic, inovator, o cultură a cercetării științifice orientată spre dezvoltarea cunoașterii și rezolvarea problemelor complexe ale vieții locale și naționale, precum și în consens cu exigențele europene și internaționale. În acest sens, C.S.I.I. își propune să dezvolte un mediu academic dinamic și o cultură a cercetării științifice orientată spre:

- dezvoltare personală, învățare permanentă, cunoaștere sistematică și inovatoare;
- competență științifică și performanță în domeniul lingvisticii, pedagogiei, artelor și literelor, antropologiei culturale și sociologiei;
- o atitudine activă și participativă;
- competență organizațională și cetățenească;
- integrarea în diversitate, în condiții de respect al identității și reciprocitate, bazată pe cunoașterea valorilor științifice și morale ale diversității;

#### **1.1. Misiunea**

În acest context, misiunea pe termen lung a cercetării științifice a C.S.I.I. este de a contribui, susține, dezvolta și promova:

- identificarea potențialului de cercetare al facultății și universității în direcțiile amintite, a potențialului de colaborare cu instituții similare și/sau de cercetare;
- realizarea de parteneriate cu mediul științific și social local și regional;
- derularea unor proiecte de cercetare cu relevanță crescută pentru activitatea științifică și aplicativă din comunitatea locală și regională;
- valorificarea rezultatelor cercetării (prin articole, cărți publicate, etc.);
- identificarea de resurse pentru finanțarea cercetării și stimularea participării la competiții naționale și internaționale, prin accesarea de fonduri structurale europene și granturi de cercetare;

- realizarea unui *Centru de Documentare Interculturală și Interconfesională* în cadrul Sinagogii Ortodoxe (str. Cozia nr 12).
- Înființarea *Asociației Creștinilor, Evreilor și Musulmanilor*, asociație care are ca scop înlesnirea cunoașterii și comunicării dintre persoanele de diferite religii; asociația va face pașii necesari pentru aderarea la ICCJ (*International Council of Christians and Jews*).

## **1.2. Viziunea**

Economia și societatea bazată pe cunoaștere presupun combinarea a patru elemente:

- Generarea de cunoștințe, îndeosebi prin cercetare științifică ;
- Transmiterea acestor cunoștințe prin educație și formare profesională;
- Difuzarea cunoștințelor, utilizând mijloacele tehnologiei informaționale și de comunicare;
- Valorificarea cunoștințelor prin inovare tehnologică.

## **1.3. Valorile**

În domeniul cercetării științifice, C.S.I.I. promovează următorul set de valori:

- Profesionalism și atitudine etică față de cercetare;
- Performanță în cercetare exprimată prin publicații recunoscute pe plan național și internațional, conferințe susținute la nivel național și internațional și realizări concrete de valoare pentru procesul formativ și societate;
- Dezvoltare profesională.

## **2. DIRECȚII PRIORITARE DE CERCETARE**

Direcțiile prioritare de cercetare în Facultatea de Științe Umaniste și Sociale sunt:

- Studiarea diversității culturale și confesionale locale și regionale;
- Promovarea dialogului interetnic și interconfesional pe plan local, regional și european;
- Înființarea colectivelor de cercetare pe discipline conexe pentru cadre didactice, studenți masteranzi și doctoranzi;
- Întocmirea unei baze de date cu rezultatele colective și individuale de cercetare;
- Dezvoltarea de colaborări cu colective de cercetare din alte universități sau centre de cercetare cu preocupări similare sau complementare;
- Stimularea elaborării unor proiecte cu finanțare externă.

### **3. OBIECTIVELE PRINCIPALE ALE CERCETĂRII**

**3.1** Principalele obiective pe termen lung ale Centrului de Studii Interetnice și Interconfesionale pe linia activității de cercetare sunt:

- Promovarea principalelor valori ale Universității: responsabilitate, respect, etică, onestitate în activitatea de cercetare științifică;
- Promovarea interdisciplinarității, multidisciplinarității și transdisciplinarității în activitatea de cercetare științifică astfel încât această activitate să fie accesibilă mai multor facultăți și specialiști;
- Asigurarea climatului necesar dezvoltării unei cercetări științifice de calitate prin reactualizarea anuală a reglementărilor referitoare la această activitate;
- Abordarea cu prioritate a temelor și direcțiilor tematice de cercetare ale Planului Național de Cercetare-dezvoltare și ale programelor europene;
- Orientarea activității de cercetare științifică spre îndeplinirea cerințelor și expectativelor partenerilor locali, regionali și naționali;
- Participarea cercetătorilor la competiții naționale (CNCSIS, Academia Română, etc.) pentru adjudecarea unor proiecte de cercetare științifică;
- Participarea la programele integrate și rețelele de cercetare constituite în cadrul programelor Uniunii Europene; inițierea de colaborări internaționale prin intermediul programelor Socrates, Leonardo etc;
- Organizarea de activități științifice naționale și internaționale pentru includerea C.S.I.I. în circuitul valorilor europene și internaționale;
- *Organizarea unor întâlniri periodice cu reprezentanți ai cultelor și organizațiilor etnice locale și regionale;*
- *Încurajarea acestora pentru a veni cu propuneri privind tematici ce ar trebui abordate la cursuri sau proiecte (inclusiv proiecte de licență);*
- Cooptarea celor mai merituoși studenți (în special a celor din anii terminali sau de la cursurile de master) în colectivele de cercetare; implicarea lor în proiecte de cercetare științifică, realizarea unor proiecte de diplomă/lucrări de licență pe teme de comunicare interetnică și interconfesională;
- Diseminarea rezultatelor cercetării prin participarea cadrelor didactice și cercetătorilor la simpozioane, congrese, conferințe și sesiuni științifice;
- Evaluarea stadiului cercetării științifice desfășurată în facultate pentru identificarea personalului performant și stabilirea direcțiilor prioritare de cercetare și a unei strategii moderne de cercetare.

### **3.2 Printre obiectivele specifice ale activității *Centrului de Studii Interculturale și Interconfesionale* amintim:**

- Dezvoltarea producției științifice a cadrelor didactice (publicații, proiecte de cercetare);
- Întărirea parteneriatelor cu mediul socio-economic și academic la nivel local, regional și național;
- Accentuarea caracterului aplicativ al cercetării și permanenta adaptare la dinamica domeniului în ceea ce privește tematica cercetării și metodele de cercetare utilizate;
- Promovarea unor tematici cu caracter interdisciplinar;
- Ameliorarea calității cercetării prin tematici și design-uri de tip novator;
- Creșterea numărului de publicații în străinătate;
- Introducerea revistelor proprii în clasificările CNCSIS;
- Creșterea numărului de contracte internaționale de cercetare;
- Stabilirea unor proceduri de autoevaluare și evaluare a unităților de cercetare cu scopul acreditării lor interne;
- Stimularea formării continue a membrilor C.S.I.I. prin implicarea acestora în proiecte și programe de cercetare la nivel național și internațional ;
- Realizarea de proiecte de finanțare pentru dezvoltarea bazei materiale a C.S.I.I.;
- Extinderea proiectelor de cercetare derulate în parteneriat cu instituții beneficiare ale activităților de formare inițială și continuă derulate de C.S.I.I.;
- Dezvoltarea unor parteneriate cu instituții similare din comunitatea europeană și din țară în vederea extinderii capacității de furnizare de servicii educative și formative complexe și actualizate.
- Realizarea unui centru expozițional, de conferințe și de documentare în incinta Sinagogii ortodoxe de pe Str. Cozia nr. 12, oferit Universității noastre printr-un Contract de Comodat de Comunitatea Evreilor din Arad;
- Realizarea unei biblioteci virtuale pentru studenții și cadrele didactice ale C.S.I.I.;

## **4. FINANȚAREA CERCETĂRII**

Principalele modalități de finanțare a activității de cercetare științifică în cadrul *Centrului de Studii Interculturale și Interconfesionale al Universității „Aurel Vlaicu” din Arad* sunt:

- accesarea resurselor financiare oferite de diversele organisme de finanțare a cercetării :
  - Planurile Naționale de Cercetare, Dezvoltare și Inovare;

- Programele CNCSIS;
  - Programele FP5 și FP6 (secțiunea pentru România, Bulgaria, Turcia);
  - Fonduri oferite de fundații;
  - Programe ale Băncii Mondiale;
  - programele de cercetare și expertiză ale diferitelor ministere; etc.
- utilizarea resurselor și a fondurilor proprii de cercetare
  - realizarea unor venituri proprii din activități de prestări servicii de specialitate (de ex. consultanță firmelor străine care investesc în România în vederea evitării conflictului cultural, cursuri pentru persoane care activează în România pe termen lung (diplomați, pastori, activiști non-guvernamentali) privind mentalitatea românilor, etc.

## **5. MANAGEMENTUL CERCETĂRII ȘTIINȚIFICE**

Comisia pentru asigurarea calității actului de cercetare științifică și secretarul științific al C.S.I.I vor desfășura activități privind:

- colectarea bazei de date pentru integrarea unităților de cercetare în rețele de cercetare naționale și internaționale; gestionarea programelor de cercetare științifică individuale;
- diseminarea informațiilor referitoare la competițiile de proiecte, granturi, contracte etc.
- asistența tehnică pe parcursul derulării proiectelor, granturilor, contractelor etc.;
- monitorizarea derulării proiectelor; gestionarea evidențelor privind activitatea de cercetare științifică;
- promovarea rezultatelor cercetării științifice prin participări la manifestări specifice (târguri, expoziții, workshop-uri), prin elaborarea de materiale publicitare (publicații, postere, pliante), prin pagina de web a UAV;
- urmărirea permanentă a tendințelor din cercetarea mondială și europeană, a posibilităților de colaborare națională și internațională, a surselor de finanțare, internă și internațională, a cercetării.

Data 24.03.2011